

DJURGÅRDEN-LILLA VÄRTANS MILJÖSKYDDSFÖRENING

DLV, c/o Per Olof Fredriksson, Sandhamnsgatan 12, 115 40 Stockholm, e-mail: pofredriksson@live.se

Stadsbyggnadsnämnden
Box 8314
104 20 Stockholm
stadsbyggnadskontoret@stockholm.se

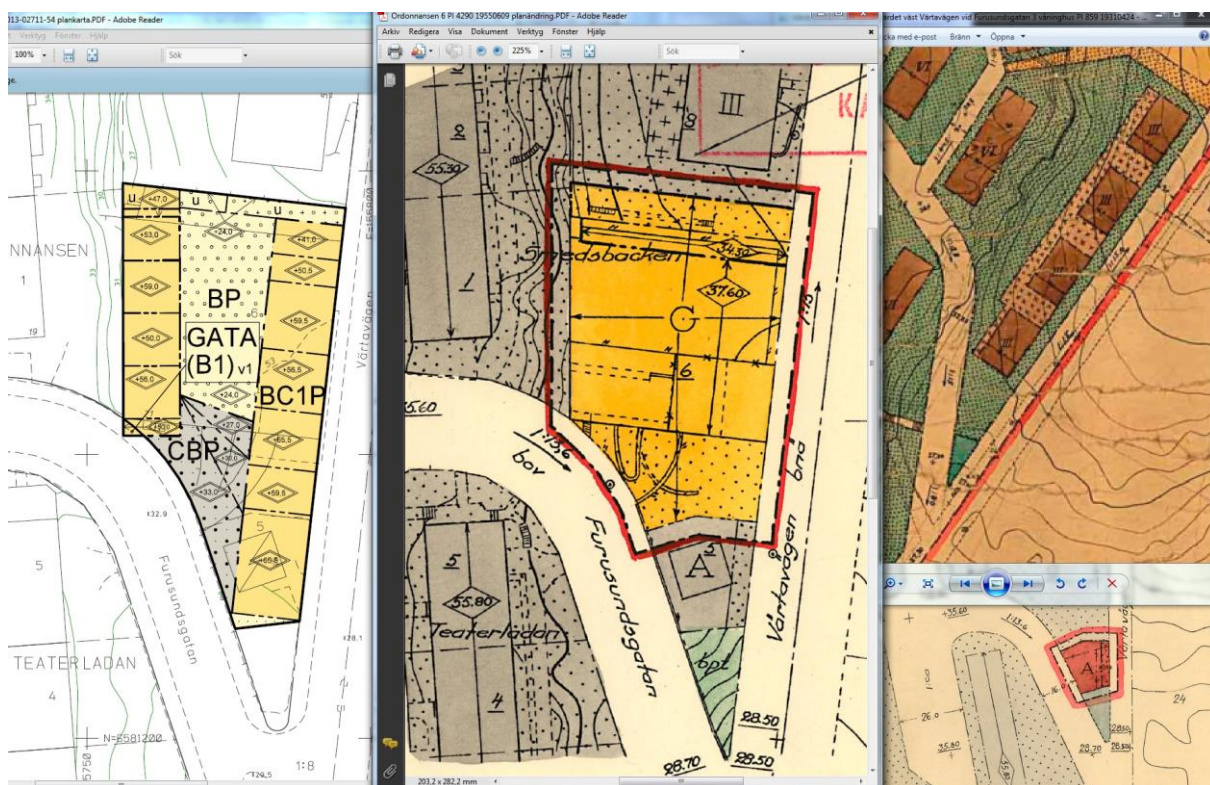
Sbk dnr Dp 2013-02711-54

Stockholm 2015-02-18

Granskning av ny detaljplan för kv Ordonnansen 5 o 6 m m Ladugårdsgärdet i Stockholm

DLV anser fortfarande att de föreslagna bostadshusen är för stora, för höga och ger ett oroligt intryck, som förstör den känsliga miljön mot de riksintressen, som finns här. *Vi avstyrker bestämt förslaget!* Vi hänvisar till våra synpunkter i samrådet och håller med stadsmuseet att byggnaderna måste minskas.

Gärdesstaden är av särskilt riksintresse inom riksintresset Stockholms innerstad med Djurgården. Inom denna angavs i Pl 859 att bygga likadana 3-våningshus som norr om längs Värtavägen. När ändringen gjordes till garage infördes hårda restriktioner i pl 4290: För att förhindra att ökning av byggnadshöjd till 4 våningar +37,6 m menligt inverkar på ljusförhållandena i den lägre bebyggelsen på tomten nr 8 har från garagebyggnadens norra gräns indragning på 4 m gjorts med +34,3 m fram till mark + 23 m. Ej bebyggd mark i plan är 6 m (plus 6 m i nästa plan) mellan byggnader samt där ramper står i söder.



Dp 2013-02711-54

Pl 4290

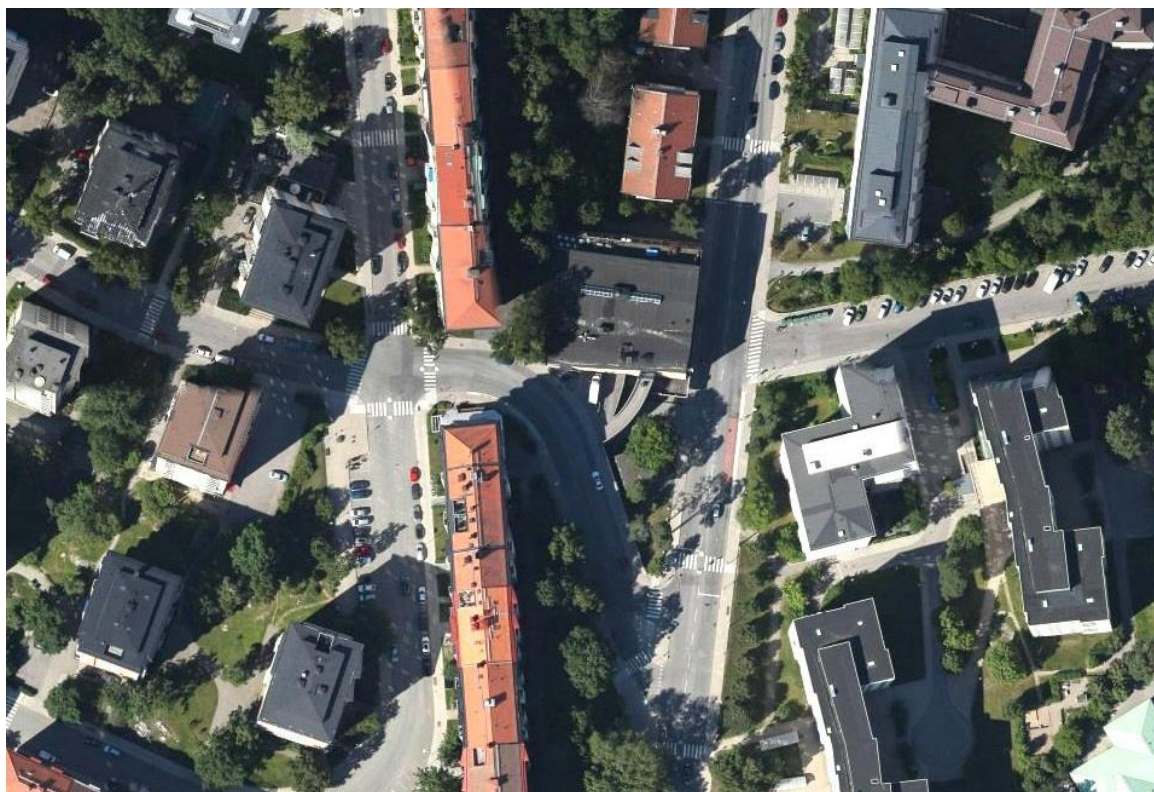
Del av Pl 859 och Pl 1990

I ny detaljplan för kv Ordonnansen 5 o 6 ger man blanka fa-an i alla skyddsbestämmelser. Husen får byggas närmare i norr (6 m resp 3 m), 22 m resp 18 m högre än mark, 18,7 m resp 6,7 m och 21,4 m längs Nationalstadsparken i väster resp 12,4 m (21,9 m i nästa steg söderut) längs Värtavägen i norr.

I söder får västra huset byggas +50 m där inget fick byggas och ut över Furusundsgatans backe!
Längs Värtavägen +65,5 m där inget fick byggas, dvs upp till 35 m högre än mark! Då försvinner grönyta och träd. Långt höghus byggs utan förgård tvärs emot Gärdesstadens skyddsbestämmelser!



Solig morgon: Ordonnansen 6 t v (3/4 våningar) och Ordonnansen 8 t h (3 våningar + inredd vind)



Verklighetsbild av dagens gröna spridningsväg, goda boendemiljö och Gärdesstadens karaktär och siluett fortfarande bevarad. Om nya bostäder byggs måste de rätta in sig i denna miljö.

DLV anser att planens utformning bygger för utsikt, förmörkar boendemiljön, förhindrar spridningsvägen i Nationalstadsparken, som går genom skogsområdet vid Värtavägen, förstör Stockholms fina siluett och skulle ge byggrätt i strid mot Gärdesstadens skyddsbestämmelser. Sbk luras dessutom då man presenterar illustrationer som förskönar den nya men förfular samtidigt den gamla bebyggelsen!



Sbk redovisar planförslaget betydligt grönare och uppväxt (ovan) fast det i själva verket blir mindre grönt än dagens situation (nedan) medan sbk redovisar dagens situation gråare och trädfattigare.



DLV har påpekat det förr att det rör sig vilda djur över Värtavägen inom spridningsvägen här. Vi anser det olämplighet för växtlighetens skull att spränga 15 meter under mark för garage från Värtavägen.

Då vårbostäder år 2000 planerades öster om Värtavägen gav sbk först skydd åt de kvarvarande träden på *båda* sidor av Värtavägen i planen så att tallarna inte tas bort. Framdeles skulle det krävas marklov för ev fällning. Träden utgör en av de sista resterna av den tall- och granrygg som tidigare klädde hela Gärdeshöjden. Barrträden är mycket känsliga för närgången exploatering och svåra att inplantera och kvarteret ligger inom skyddszonen till Nationalstadsparken där särskild hänsyn måste tas till miljön.

Igenkänningen av området inklusive siluetten är av väsentlig betydelse. I ny detaljplan planeras gathuset till 11 våningar mot Värtavägen och 13 våningar mot gården, gårdshuset 2 våningar lägre. Mot Furusundsgatsbacken är en öppning på 12,5 meters bredd, motsvarande en våning lägre än dagens 4 våningar. Öppningen får en svacka i mitten för att medge infart från portalen mot Värtavägen. Husens profiler är oregelbundna

DLV håller med Stadsmuseet att planens inverkan på riksintressen och miljö är oacceptabel. Husen har inte fått en passande utformning för detta ställe. Den siktlinje, som åberopas genom kvarteret förtas av de siktlinjer i det öppna landskapet som försvinner här. Den massivt höga bebyggelsen mot Värtavägen förstör landskapet lika mycket.

Att Nationalstadsparkens gräns flyttades jämfört med karta 3 i prop 1994/95:3 så att Ordonansen 5 och 6 inte längre skulle ingå i parken har utnyttjats på ett sätt som ej stämmer med förutsättningen att bevara och stärka Nationalstadsparkens ”getingmidja” samtidigt som exploateringen snyltar på Nationalstadsparkens läge. Ett modestare förslag med en huskropp bör prövas istället.

Höghusen avses uppföras i den ändrade gränsen till Nationalstadsparken men får inte påtagligt skada parken. Gränsen gör en inbuktning i parken. Det är då inte acceptabelt att bygga gårdshuset så högt i denna gräns. Att gathuset byggs dikt mot Värtavägen högst upp på backkrönet ej heller acceptabelt. Bostadshusen här har gröna förgårdar. En ändring av stadsplanen gjordes för servicegaraget och till det hörande verksamheter att läggas dikt an mot gatan.

Så är dock inte skrivningen med Gärdesstadens friliggande hus i park. En förgård om minst 6 meter mot Värtavägen gäller enligt den grundläggande stadsplanens bestämmelser för området, som här anger III våningar och inga sammanbyggda fastigheter, Pl 859 fastställd 1931-04-29: Särskilda bestämmelser i avseende å sättet för användande av kvartersmarken inom delar av Ladugårdsgärdet i Stockholm (se fyra av arkitekten Arvid Stille i maj upprättade, med Pl 858, 859, 860 och 864 betecknade kartor). Tilläggas kan att Ordonansen tidigare hette Smedsbacken.



Per Schönning, ordf DLV